



Bulletin municipal 2022



Mairie - 24 Place des Diligences - 49730 MONTSOREAU
Tél. : 02.41.51.70.15
mairie@ville-montsoreau.fr - www.ville-montsoreau.fr



Une équipe municipale à votre service



Le mot du Maire

Chères Montsoréliennes et chers Montsoréliens,

J'aurais aimé vous retrouver pour la traditionnelle cérémonie des vœux du Maire, mais le bon sens ainsi que les directives du Préfet m'obligent une nouvelle fois à l'annuler.

Malgré cette conjoncture peu propice aux réalisations, des travaux ont été concrétisés, tandis que d'autres ont vu le jour dans cette année :

- la fin du chantier de la Place des Diligences, de la Rue du Port au Vin, de la Rue Jean de Chambes et de la Ruelle des Pigeons. Ce nouvel aménagement permet de rééquilibrer le rapport automobiles/cycles/piétons et permet un fleurissement en pied de mur dans les espaces définis à cet effet, ceci afin de valoriser l'espace et son architecture,
- la matérialisation de places de stationnement sur la RD 751A, au niveau des quais Philippe de Commines et Alexandre Dumas,
- le fleurissement avec la plantation de plantes vivaces Avenue de la Loire, près du hangar communal,
- le début de travaux d'aménagement d'un colombarium et d'un jardin du souvenir au nouveau cimetière.

Un décret en Conseil d'État du 17/09/2021 a prononcé le classement du site de la Confluence de la Loire et de la Vienne, sur notre territoire. Montsoreau, maintenant inscrit dans le site classé du Département, confirme l'exceptionnelle richesse de son patrimoine.

Les travaux d'aménagement de la Rue Jehanne d'Arc commenceront le 03/01/2022 et devraient se terminer le 15/04/2022. Les plans et le planning des travaux sont à votre disposition en mairie.

Je remercie tout particulièrement les agents de notre commune ainsi que les conseillers municipaux qui oeuvrent auprès de vous, soit à la mairie, soit sur le terrain.

Je remercie également les associations qui, on le sait, sont l'âme de Montsoreau, merci à toutes et à tous qui vous dévouez au service des uns et des autres.

Je ne finirai pas mon message sans remercier nos commerçants et nos artisans d'art, acteurs indispensables à l'animation de notre charmant village.

Je vous souhaite, avec l'ensemble des conseillers municipaux, mes meilleurs vœux 2022. Que cette année 2022 vous soit une année positive et bienveillante.

Votre Maire, Jacky MARCHAND

SOMMAIRE

Une équipe municipale à votre service	I
Vos activités de loisirs	13
Notre remarquable paysage	24
Informations pratiques	26



Les réalisations 2021



Travaux débutés en déc.21

État-civil

Naissances

Luna ADAM	03/02
Aerlinn BODET HEROLD	08/07
Téa ROBIN	25/09
Maël ROYER	28/09

Mariages

Christophe DÉFENIN & Sabine MÉCÉNE	21/08
Benoît BRANCHEREAU & Dalila SLIMANI	21/08
Kévin PICHOT & Sandra SUARD	30/10

Décès

Marie SPINDLER	13/02
René LEMÉ	22/03
Jeanne DUBOIS	05/05
Dider GUYON	22/12

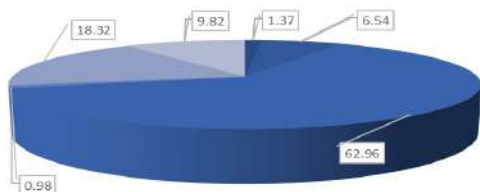


Budget prévisionnel 2021

SECTION DE FONCTIONNEMENT : 610 449,86 EUROS

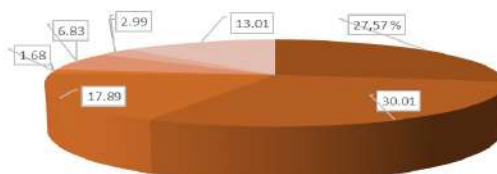
RECETTES DE FONCTIONNEMENT

- Produits des services
- Produits exceptionnels
- Impôts et taxes
- Autres produits de gestion courante
- Dotations
- Résultat reporté 2020



DÉPENSES DE FONCTIONNEMENT

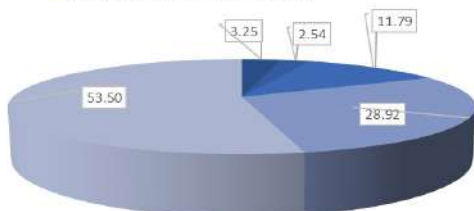
- Charges à caractère général
- Charges de personnel
- Autres charges de gestion courante
- Charges financières
- Charges exceptionnelles
- Dépenses imprévues
- Opérations d'ordre



SECTION D INVESTISSEMENT : 1 382 901,25 EUROS

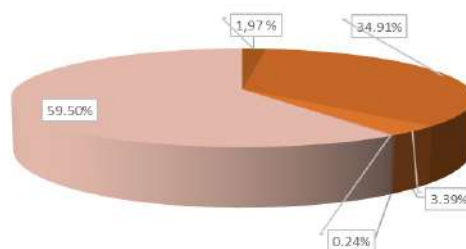
RECETTES D'INVESTISSEMENT

- Virement section fonctionnement
- Opérations d'ordre
- Dotations
- Emprunts
- Subventions d'investissement



DEPENSES D'INVESTISSEMENT

- Subventions d'équipement
- Emprunts
- Immobilisations incorporelles
- Dépenses imprévues
- Immobilisations corporelles



RAM Sud Saumurois



Relais Petite Enfance



Pour les parents

- ♦ Information sur les différents modes de garde de l'enfant jusqu'à ses 6 ans
- ♦ Mise en relation avec les assistantes maternelles (liste par votre commune)
- ♦ Information et orientation sur vos droits et obligations d'employeur particulier
- ♦ Ecoute et échange sur l'accueil de votre enfant
- ♦ Manifestations festives (spectacles, portes ouvertes...) et soirées d'informations sur des thèmes en lien avec la petite enfance

Pour les enfants

- ♦ Lieu de socialisation
- ♦ Activités d'éveil qui répondent aux besoins de l'enfant et respectent son rythme
- ♦ Animations en lien avec les activités locales et les structures existantes (bibliothèques, patrimoine, maison de retraite)

Pour les assistant(e)s maternel(le)s et les gardes à domicile

- ♦ Information et orientation sur vos droits et obligations.
- ♦ Ecoute et échanges sur votre pratique professionnelle avec d'autres assistants maternels et gardes à domicile avec l'animatrice et/ou intervenants
- ♦ Action de professionnalisation lors des matinées et/ou soirées à thème

Les matinées d'éveil

Les matinées d'éveil sont ouvertes de 9h15 à 11h30 aux enfants accompagnés de leur parent ou de leur assistant maternel à Montsoreau le 1^{er} jeudi et le 3^{ème} mardi du mois au foyer culturel en face la boulangerie.



Pour tout renseignement, contacter l'animatrice du relais :
 Jessy LEVEQUE 3 rue des Martyrs 49730 Turquant
 06 86 01 76 80 ramsudsaumurois@syndicat-cote.fr

Multi-accueil Les Troglotins

Le multi-accueil Les Troglotins géré par le syndicat des communes de la côte est une structure pouvant accueillir les enfants de 2 mois et demi à 4 ans. Les familles de Montsoreau peuvent bénéficier de l'accueil régulier, type crèche et de l'accueil occasionnel, type halte-garderie.

Une équipe de professionnels de la petite enfance accueillent vos enfants du lundi au vendredi de 7h30 à 18h30. Fermeture annuelle les 3 premières semaines d'août, une semaine à Noël et le pont de l'Ascension.

Les tarifs sont calculés en fonction des revenus des parents et du nombre d'enfants à charge.



Multi-accueil Les Troglotins 3 rue des Martyrs 49730 TURQUANT 02.41.51.55.49

Regroupement pédagogique intercommunal de la Côte (RPI)

Le regroupement pédagogique intercommunal accueille 158 enfants des communes de Turquant, Parnay, Souzay-Champigny et Montsoreau, de la maternelle au primaire. Les services de cantine, accueils périscolaires (Souzay et Turquant) et transport scolaire sont mis en place.

Ce regroupement permet à chaque école de se maintenir et d'accueillir les enfants des quatre communes.

Les écoles

École de Turquant

Petite, moyenne et grande sections
Mme Anne-Claire GÉLARD
Mme Laurence AMY
Tél : 02.41.51.79.10

École de Montsoreau

CP - CE1 - CE2
Mme Sophie CALOIN
Mme Aurélie BROUTIN
M. Wilfried MOËNS
Tel : 02.41.38.17.86



École de Souzay-Champigny

CE1 - CE2
Mme Valérie THIERRY
Tel : 09.88.77.31.32

École de Parnay

CMI - CM2
Mme Alice BESNIER
Mme Florence DELAGE
Mme MORATO-BOSSARD
Tel : 02.41.51.44.94

Cantine

Les enfants de maternelle et CP mangent au 1^{er} service de 12h00 à 12h45 et les enfants de CE1, CE2, CMI, CM2 mangent au 2^{ème} service à partir de 12h45. Le prix du repas est de 3,40 € pour les primaires et de 3,10 € pour les maternelles.

Le menu de cantine est disponible sur les tableaux d'affichage des écoles ou sur le site internet du Syndicat de la Côte.

L'accueil périscolaire

Deux accueils périscolaires sont ouverts aux enfants du RPI :

- salle polyvalente de l'école de Souzay de 7h30 à 8h50 et de 17h à 18h30 (18h le vendredi)
- salle annexe de la cantine de Turquant de 7h à 8h50, de 17h à 19h (18h le vendredi)

Transport scolaire

Le transport scolaire est mis en place pour les enfants du RPI. Il est géré par Saumur Agglobus. Le dossier d'inscription est téléchargeable sur le site www.agglobus.fr. Il est à compléter et à retourner à Saumur Agglobus.

Bibliothèque de la Côte (Montsoreau, Parnay, Turquant)

ESPACE MICHEL GRÉGOIRE
3, des martyrs
TURQUANT

Horaires d'ouverture

Mercredi : 15h - 17h30
Samedi : 10h - 12h30

Vous voulez vous inscrire ?

- Carte multimédia unique dans toutes les bibliothèques de l'agglo,
- Accès aux documents de toutes les bibliothèques de l'agglo informatisées,
- Gratuité pour les moins de 26 ans, demandeurs d'emploi, bénéficiaires RSA, adultes handicapés,
- 10€ pour les plus de 26 ans.

Vous voulez emprunter, consulter, vous divertir ?

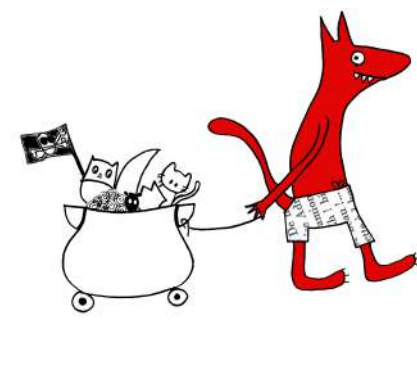
- 15 documents dont 4 DVD pendant 4 semaines,
- prêts de jeux avec supplément de 1€ par unité empruntée,
- consultations internet,
- animations diverses dont le 1^{er} samedi du mois.

« Heure du conte » à 11 h pour les tout-petits en 2022

8 janvier, 5 février, 5 mars, 2 avril, 7 mai, 4 juin puis 3 septembre, 1^{er} octobre, 5 novembre, 3 décembre

Soirée pyjama le 22 janvier 2022 à 20 heures (si les conditions sanitaires le permettent)

Les bibliothèques sont aussi des lieux de convivialité pour flâner et se rencontrer.



Anne Marie Rathouis
Bénévole responsable

Médiathèque ou Mairie de Turquant
Tel : 02 41 38 11 65 (service :
Syndicat de la Côte)
e-mail : turquantbib@gmail.com
www.bibliotheques.agglo-saumur.fr

Familles Rurales Loire et Coteau



ASSOCIATION
LOIRE ET COTEAU

L'association s'adresse au jeune public et aux habitants des communes de la Côte et environnantes.

Trois accueils de loisirs sont ouverts à l'année. Un point d'accueil numérique est également ouvert. Il permet à la population du territoire d'accéder à l'outil informatique et à une connexion Internet.

LES P'TITES FRIPOUILLES

Accueil de Loisirs 3/10 ans

L'équipe d'animation propose des activités ludiques éducatives et de loisirs, pendant les vacances scolaires et les mercredis. Curiosité ; découverte ; écocitoyenneté ; vivre ensemble ; créativité ; échanges ; y sont les maîtres-mots !

LIEU : 2 Rue Saumuroise, à Souzay-Champigny

* Tous les mercredis en période scolaire

* Pendant les vacances scolaires, du lundi au vendredi de 7h30 à 18h30

Un camp l'été pour les 6/9 ans

LA PASSERELLE

Accueil de Loisirs 9/11 ans

La Passerelle permet de faire le lien entre les secteurs enfance et jeunesse.

LIEUX :

Foyer Yves Duteil, à Fontevraud-l'Abbaye :

Les samedis en période scolaire : de 14h à 18h.

Presbytère, à Fontevraud-l'Abbaye :

Pendant les vacances scolaires, du lundi au vendredi : de 7h30 à 18h.

Local du Déclic à Montsoreau

Les mercredis en période scolaire : de 7h30 à 18h30.

Un camp l'été pour les 9/11 ans



LE DECLIC

Accueil de Loisirs 11/17 ans

Au sein d'un espace d'animation convivial, des activités manuelles, sportives ou culturelles sont proposées tout au long de l'année. L'objectif est d'accompagner les jeunes dans des projets collectifs et de favoriser l'esprit d'initiative. Des actions d'autofinancement sont réalisées. Ex : les jeunes pressent et mettent en bouteille du jus de pomme (3€ la bouteille). Pour toute commande contacter Delphine Pasquier.

LIEU : 27 Rue des Abbesses, à Montsoreau

Les mercredis en période scolaire

de 7h30 à 18h30

Les vendredis soirs en période scolaire

de 17h30 à 22h

Un samedi par mois en période scolaire

de 14h à 18h

Pendant les vacances scolaires, du lundi au vendredi

de 11h à 18h

Un camp l'été pour les plus de 11 ans

Nouveauté 2022

POINT D'ACCUEIL NUMERIQUE

Ouverture d'un point d'accueil numérique situé au foyer des jeunes du Déclic, 27 rue des Abbesses à Montsoreau. Les accès aux ordinateurs et Internet sont gratuits pour tous, avec la possibilité d'être accompagné dans vos démarches informatiques.

Impressions possibles : 0,20€/la copie.

Les permanences se tiennent les mardis et jeudis, de 9h à 12h, hors vacances scolaires, sur rendez-vous uniquement.

Prise de rendez-vous du mardi au vendredi par mail à : direction.loire.coteau@gmail.com ou par téléphone au **02.41.51.99.18** (laissez un message) ou **06.64.12.94.47**.



www.loire-et-coteau.fr

CONTACTS

Direction : Karelle Bertault

24, place des Diligences, 49730 MONTSOREAU

direction.loire.coteau@gmail.com Tél. 02 41 51 99 18

Enfance : Emilie COUSYN

afr.animationenfance@gmail.com Tél. 06 07 71 61 87

Jeunesse : Delphine PASQUIER

afr.animationjeunesse@gmail.com Tél. 06 64 12 94 47

Les services enfance et jeunesse sont financés par :

Les communes de la Côte : Fontevraud-l'Abbaye, Montsoreau, Parnay, Souzay-Champigny et Turquant.

Et :



Saumur Val de Loire Tourisme - Bureau de Montsoreau

NOS SERVICES

Agenda

sur notre site web ou via notre newsletter hebdomadaire. Inscription gratuite !

Billetterie sites & loisirs

Achetez des billets de sites et activités à tarif réduit (valables toute la saison / non datés).

Billetterie spectacles

Événements équestres, musicaux, culturels, sportifs...

Boutique

Une sélection de produits, livres, souvenirs. Vente de cartes de pêche.

Vélo, rando, canoë ...

Conseils et fiches parcours.



DESTINATION
SAUMUR
VAL DE LOIRE

BUREAU DE MONTSOREAU

Au service des touristes
et des habitants !



Retrouvez-nous à la
Maison du Parc



Du 5 février au 6
novembre 2022



Gratuit

GUIDE ANNUEL

Destination Saumur Val de Loire
45 communes de l'Agglomération Saumur Val de Loire

- Aussi utile pour les habitants que pour les touristes,
- Sites à visiter sur le territoire et à nos portes, vignoble & dégustation, activités, rando/vélo, terroir et artisanat, restaurants, hébergements/salles de réception... bonnes adresses et infos pratiques !

SERVICE DE PROXIMITÉ

Pour les professionnels et les associations locales afin de vous accompagner et valoriser vos activités, relayer vos actualités...

ACCUEIL PERSONNALISÉ ET CONSEILS

- Site labellisé **Tourisme & Handicap** (4 déficiences)
- Site labellisé **Accueil Vélo / La Loire à Vélo**
- **Wifi** gratuit + Borne de recharges téléphone
- **Espace lecture - Jeux** enfants/familles
- Visite des **expositions** de la Maison du Parc (gratuit)

Lieu
accessible
à tous

AUTRES SERVICES

- **Consignes à bagages** gratuites,
- **Réservation** d'hébergement, de taxi,
- Affichage du **bulletin météo**, des **animations**.

ET AUSSI ...

Organisation de :

- Séminaires,
- Séjours groupes,
- Visites de villes et villages (dont Montsoreau).

À TRÈS BIENTÔT !

Office de Tourisme

15 avenue de la Loire

49730 Montsoreau

Tél. 02 41 51 70 22

montsoreau@ot-saumur.fr

saumur-tourisme.com

Consultez nos
horaires d'ouverture



ADMR Les Tuffeaux

Rejoignez l'ADMR

Votre futur emploi près de chez vous :

AIDE A DOMICILE
 CDI de 24h à 28h/sem secteur Montsoreau
 CDI de 24h à 30h/sem secteur Fontevraud

ASSOCIATION ADMR LES TUFFEAUX
 110 rue des Prés
 49400 SAUMUR
 02.41.52.99.65

ENVOYEZ CV & LETTRE DE MOTIVATION À :
recrutement@fed49.admr.org
www.49.admr.org

**CE MÉTIER ME PLAÎT.
 JE ME SENS UTILE.**

ADMR
 Premier réseau national associatif
 de service à la personne

UDAF de Maine-et-Loire

La médiation familiale en Maine-et-Loire

L'UDAF 49 vous accueille dans son service de médiation familiale sur Angers, Segré, Baugé et Saumur, si vous vivez des conflits familiaux.

En particulier pour :

- ✗ les parents en situation de rupture, de séparation ou de divorce,
- ✗ les fratries en charge d'un parent âgé en perte d'autonomie ou en situation de handicap,
- ✗ les jeunes adultes en rupture de liens avec leur famille
- ✗ les parents en conflits et rupture de liens avec des adolescents
- ✗ les grands-parents qui souhaitent garder des liens avec leurs petits-enfants

Fondée sur l'engagement volontaire des personnes, la médiation familiale vous permet de prendre ensemble des décisions, grâce à la reconnaissance des besoins de chacun et l'impartialité du médiateur.

Vous pouvez prendre rendez-vous au 02.41.36.54.08 ou par mail mediation.familiale@udaf49.fr

Plus d'informations : <http://www.udaf49.fr/mediation-familiale-angers>

Communauté d'Agglomération Saumur Val de Loire

A compter du 1er janvier 2022, Kyrielle, devient le gestionnaire "Déchets" de toutes les communes de Saumur Agglomération Val-de-Loire

Les consignes de tri restent les mêmes !

Emballages



→ Emballages et briques en carton



→ Emballages en métal



→ Bouteilles et flacons en plastique



→ Films, sacs, pots et barquettes en plastique

...EN VRAC OU EN SACS TRANSPARENTS DANS VOTRE BAC



Ordures ménagères



Le reste des déchets dont...



→ Restes de repas



→ Déchets non recyclables

...UNIQUEMENT EN SACS BIEN FERMÉS DANS VOTRE BAC



Papiers



→ Journaux, magazines et publicités



→ Livres et cahiers



→ Courriers, feuilles et enveloppes



→ Annuaire et catalogues



Verre



→ Bocaux et pots



→ Bouteilles



Gros cartons



→ Cartons pliés



Déchèterie de Bellevue



DU LUNDI AU SAMEDI
→ de 8h30 à 12h et de 13h30 à 18h

DIMANCHE
→ de 9h30 à 12h

Consultez www.saumur-aggloproprete.fr pour connaître les déchets acceptés, le règlement ou préparer votre venue à la déchèterie pour mieux trier, optimiser votre temps et faciliter vos dépôts.



Les agents de déchèteries de Kyrielle sont à votre service pour vous conseiller.



Kyrielle se réserve le droit d'aménager les horaires d'ouverture en raison d'événements climatiques selon les recommandations de l'INRS.

Déchèterie de Champ de Liveau



LUNDI, MARDI, MERCREDI, VENDREDI
→ de 14h à 18h

JEUDI ET SAMEDI
→ de 8h30 à 12h et de 13h30 à 18h

Déchèterie du Clos Bonnet



DU LUNDI AU SAMEDI
→ de 8h30 à 12h et de 13h30 à 18h



LES DÉCHÈTERIES SONT FERMÉES LES JOURS FÉRIÉS SUIVANTS :

1^{er} janvier, lundi de Pâques, 1^{er} mai, 8 mai, jeudi de l'Ascension, lundi de Pentecôte, 14 juillet, 15 août, 1^{er} novembre, 11 novembre, 25 décembre.



LE SAVIEZ-VOUS ?

COMPOSTAGE

→ Il est possible d'acheter votre compost à la déchèterie de BELLEVUE.

→ Vous pouvez vous équiper d'un composteur en vous adressant à Kyrielle.

BROYAGE DE VÉGÉTAUX

→ Des campagnes de broyage gratuites en déchèteries sont organisées par Kyrielle. Consultez l'agenda sur www.saumur-aggloproprete.fr !

→ Louez des broyeurs électriques pour les végétaux de votre jardin grâce à Kyrielle. Service sous condition : renseignement au 02 41 50 44 67 ou www.saumur-aggloproprete.fr

VÊTEMENTS & CHAUSSURES

→ Toutes nos déchèteries accueillent des bornes de dépôts, en partenariat avec l'ASPIRE.

BOUCHONS EN LIÈGE / ECOMOBILIER / CAPSULES CAFÉ

REMBOURRAGES / BATTERIES & PILES / PNEUS PLASTIQUES SOUPLES / CARTOUCHES D'ENCRE HUILES DE VIDANGE / CARTONS

→ Toutes ces déchèteries accueillent également ces flux... Ayez le réflexe !

Avant de jeter, avez-vous pensé à donner ou réparer ?

www.saumur-aggloproprete.fr |

Conception : Saumur Aggloproprete | Impression : Imprimerie Val de Loire - Imprimé sur papier issu de forêts gérées durablement

Communauté d'Agglomération Saumur Val de Loire

Vous souhaitez améliorer le confort de vie dans votre logement et vous posez des questions

POURQUOI PAS DES AIDES POUR VOTRE LOGEMENT ?

- Quel chauffage pour mon logement ?
- Comment bien isoler mon pavillon ?
- Comment adapter mon logement pour y vivre plus longtemps ?
- Ai-je droit à des aides financières ?



Le Programme de « lutte contre la précarité énergétique et d'adaptation des logements à la perte d'autonomie » sur tout le territoire Saumur Val de Loire ainsi que les Opérations sur Doué-en-Anjou, Fontevraud-l'Abbaye, Montreuil-Bellay, Vivy, Allonnes, Longué-Jumelles et Saumur peuvent peut-être répondre à vos questions.

Ces dispositifs mobilisent des aides de l'ANAH (Agence Nationale de l'Habitat) attribuées sous certaines conditions (revenus, logement de + de 15 ans, être propriétaire de son logement...).

En complément de ces subventions principales, la Communauté d'Agglomération Saumur Val de Loire apporte également un soutien financier aux projets de travaux sous réserve d'éligibilité aux aides ANAH.



Pour tout complément d'information, le Pôle Habitat de la Communauté d'Agglomération Saumur Val de Loire répond à vos questions :

02 41 40 45 56

Les permanences de l'ADIL (Agence départementale d'information sur le logement), de l'Espace Info Energie 49 et de l'ANAH se poursuivent avec un accueil sur rendez-vous uniquement dans le respect des mesures sanitaires en vigueur.



contact@adil49.com
02 41 81 89 40



angers.49@eie.pdl.fr
02 41 18 01 08



02 41 18 80 79

Coordination Autonomie

L'équipe de visiteurs bénévoles s'inscrit dans l'objectif de lutte contre l'isolement, porté au niveau national par l'Association **MONALISA**.
site : www.monalisa-asso.fr



11 rue de Rouen
49400 SAUMUR



Adresse mail :
accueil@coordination-autonomie.fr

Site Internet :
www.coordination-autonomie.fr



Avec l'Association



Agissez contre la solitude de nos aînés avec l'équipe des Bénévoles de Saumur

Val de Loire !



Appelez la plateforme territoriale d'accompagnement, Coordination Autonomie

Numéro unique
02 41 83 22 20

Site internet
coordination-autonomie.fr

Courriel
accueil@coordination-autonomie.fr

Longué-Jumelles
Centre Hospitalier
Sans rendez-vous
le jeudi matin de 9h à 12h

Gennes Val-de-Loire

Doué-en-Anjou
2 rue des Recollets
Sans rendez-vous
le mardi, après-midi de 13h30 à 17h30

Saumur
11 rue de Rouen
Sans rendez-vous
les mardi et vendredi de 9h à 12h

Association loi 1901 à but non lucratif

Ensemble, préservons l'autonomie

Ehpad Aliénor d'Aquitaine - Fontevraud l'Abbaye



Ehpad Aliénor d'Aquitaine

Établissement d'Hébergement pour Personnes Âgées Dépendantes



L'Ehpad Aliénor d'Aquitaine, situé à Fontevraud-l'Abbaye, fonctionne sous l'égide du Centre Intercommunal d'Action Sociale du canton de Saumur Sud, composé d'élus des communes d'Artannes-sur-Thouet, Bellevigne-les Châteaux, Fontevraud-l'Abbaye, Montsoreau, Parnay, Rou-Marson, Souzay-Champigny, Turquant, Varrains, Verrie. La structure accueille, en hébergement permanent, 68 personnes âgées de 60 ans et plus, valides ou n'ayant plus leur autonomie de vie, et dont l'état de santé nécessite une surveillance médicale constante et une aide dans les actes de la vie quotidienne.

La résidence est médicalisée, habilitée à l'aide sociale, à l'Allocation Personnalisée d'Autonomie (APA) et à l'Allocation au Logement Social (ALS).

Afin d'offrir aux résidents des prestations de qualité dans les domaines de l'accueil, de l'hôtellerie, des soins, des activités d'animations, l'Ehpad Aliénor d'Aquitaine emploie une cinquantaine d'agents permanents et une vingtaine d'agents, sur l'année, en contrats à durée déterminée pour des remplacements ou des renforts. L'établissement manque d'aide-soignants(es), n'hésitez pas à en parler autour de vous !

Animations proposées :

- activités manuelles, sorties,
 - gymnastique,
 - fête d'anniversaires chaque mois,
 - loto, activités mémoire,
 - activités extérieures : jardinage, palets, pétanques, ...
- Repas avec les familles : été, Noël.



De nombreux partenariats sont noués avec les EHPAD du Saumurois, le RAM du canton de Saumur Sud, la garderie périscolaire, l'accueil de loisirs, les chiens d'éveil...



EHPAD Aliénor d'Aquitaine

19, place du Grand Clos - 49590 FONTEVRAUD-L'ABBAYE
Tél. 02 41 52 02 11 - aliénor.aquitaine@wanadoo.fr

Connaissez-vous les logements intermédiaires de Fontevraud-l'Abbaye ?

Maine-et-Loire Habitat propose douze appartements (8 types 2 / 4 types 3), constituant une forme d'habitat intermédiaire entre le domicile (logement ordinaire) et l'accueil en établissement (hébergement). Ainsi, les locataires profitent de leur espace de vie individuel, tout en bénéficiant des services de l'Ehpad s'ils le souhaitent : repas, blanchisserie, animations, appel malade, jardin ; le tout dans un environnement adapté et sécurisé.



Vos activités de loisirs



Comité des Fêtes "La Concorde"

Retour sur 2021

Au vu de l'année 2021 et de son déroulement perturbé et perturbant, nous souhaitons que l'année 2022 soit meilleure pour tous. En effet, toutes nos fêtes se sont vues annulées. Néanmoins, nous avons pu installer les sapins de Noël.

L'ensemble des membres du bureau remercie tous les bénévoles pour leur soutien moral et physique, et invite tous ceux qui le désirent à venir les rejoindre, même ponctuellement...

Projets 2022

- × Assemblée générale
- × Feux de la St Jean (vendredi 24 juin)
- × Fête nationale (mercredi 13 juillet)
- × Repas de remerciement
- × Noël à Montsoreau



Remerciements 2021

- × La commune de Montsoreau pour son aide logistique,
- × L'ensemble des bénévoles qui contribue de près ou de loin, à la réussite de nos différentes manifestations.

Merci à vous !

Président	Bernard PELÉ
Secrétaire	Chantal DEVOS
Trésorière	Évelyne GUARNORI
Présidente d'honneur	Dominique ROI

Les Musicales de Montsoreau

Dans ce contexte d'obligations sanitaires, les Musicales de Montsoreau ont proposé une saison riche et enjouée dès le 16 juillet au château pour se terminer à l'église de Montsoreau le 13 août.

Le public nombreux a largement apprécié l'éclectisme de la programmation, la qualité des musiciennes et musiciens dans le cadre majestueux du château et au sein de la charmante église Saint-Pierre de Rest respectivement pour deux et trois concerts.

Quel bonheur de partager ces moments musicaux avec les artistes, si heureux de jouer cette année !

Eh bien, Chantez Maintenant ! Le Trio Opératique Enragé a proposé une comédie lyrique drôle et décoiffante relatant les déboires et les succès de Madame de Maintenant. Musiques et chants de Lully à Poulenc.

Archet russe, notes françaises. Les deux jeunes prodiges russes du Duo Sivkov, violoncelle et piano ont enchanté le public avec fougue et passion sur les notes de la musique française qui leur est chère, du XIX^{ème} et XX^{ème} siècles, de Debussy à Dutilleux. Virtuosité à couper le souffle !

Vous voulez Rameau ? Le Trio Coulicam a invité le public à un voyage dans l'atmosphère d'un salon musical du XVIII^{ème}, où clavecin, violon et viole gambe ont offert la délicatesse propre au raffinement de cette époque.

Les rêves se fiancent au crépuscule. Le Trio des Imaginaires, harpe, alto, et flûte, a emmené le public dans un rêve aux couleurs subtiles et douces du romantisme, avec Debussy, Glinka et Ravel.

Europa, Europa, Klezmer Tzigane. Pour clôturer cette saison 2021, la très joyeuse musique de Swing Klezmer Orchestra avec violon, clarinette, guitare, contrebasse et accordéon a transporté le public dans un voyage aux sonorités improvisées à travers les répertoires roumains, russes et hongrois. Festif et enivrant !

L'Association Ligériana Musicale tient à remercier particulièrement la Mairie et le Conseil Municipal pour leur fidèle participation, le Château de Montsoreau pour la mise à disposition de la salle du musée, le Diocèse, pour l'autorisation des concerts à l'église, et l'Office de Tourisme de Montsoreau pour son aide précieuse, et

bien sûr, toutes celles et tous ceux qui ont contribué à la mise en place, à l'organisation, à la promotion du rayonnement de notre village, aux adhérents, aux donateurs privés et institutionnels, aux partenaires du village et au public fidèle.

L'Association Ligériana Musicale remercie également Jean-Marie Mestaniér qui a assuré le poste de Financier avec la conscience du travail bien fait, laissant sa place à Didier Debons, qui reprend le flambeau.

A l'aube de cette nouvelle année 2022, pour vous transporter, vous interpeller et permettre de riches échanges, la programmation de la 27^{ème} édition réunira l'audace de jeunes talents à l'avenir prometteur et l'expérience d'artistes de premier plan à travers des périodes marquantes de l'Histoire de la Musique.

Tous heureux de participer à la vie culturelle et sociale de Montsoreau, les membres de l'Association Ligériana Musicale vous souhaitent une très heureuse et musicale nouvelle année 2022 !

Jean-Paul BONDIN, Président

Programme 2022

Vendredi 15 juillet

Duo Martensson / Lagarde - Clarinette, piano

Vendredi 22 juillet

Duo Torossian / Fréjaville - Violon, piano

Vendredi 29 juillet

Jardin de Coulicam - Clavecin, violon, flûte et violoncelle

Vendredi 05 août

Magnifica - Quintette de cuivres

Vendredi 12 août

Canto, Jazz brésilien - chant, piano, contrebasse et batterie

Si les conditions sanitaires le permettent, à l'issue des concerts, l'association Ligeriana Musicale sera heureuse de partager avec vous le verre de l'amitié en compagnie des artistes.

Pour plus d'informations, un dépliant sera à votre disposition à l'Office de tourisme de Montsoreau dès le week-end de Pâques.

Retrouvez nous également sur notre compte Facebook « les Musicales de Montsoreau ».



Art et Découverte

A toutes et tous les Montsoréliens, je souhaite une bonne année 2022 de la part de l'Association Art et Découverte.

Espérons tous ensemble que cette nouvelle année se présentera sous de meilleurs auspices que 2021.

Comme vous l'avez constaté et à mon grand regret, notre programme de conférences et de sorties n'a pu être respecté en 2021.

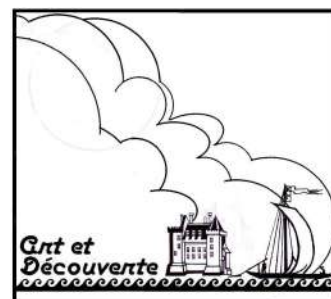
Toutefois, malgré l'adversité, nous avons tout de même pu présenter quatre conférences dans le strict respect des consignes sanitaires qui ont rencontré chacune un vif succès.

- * Enlumineur, le métier d'imagier au pochoir par Richard Leray
- * Les bijoux par Sophie Biardeau
- * Le monument aux morts de Montsoreau par Jérôme Unger
- * La fauconnerie par Madame et Monsieur Courjaret et Philippe Vatan
- * Deux sorties en car ont eu lieu :
 - en juin Entrammes et Jublains en Mayenne
 - en septembre Vouvant et Foussais Payré en Vendée.
- * En décembre le spectacle-concert / cabaret KIKI, Reine de Montparnasse.

Malgré toutes ces difficultés, nous avons perçu en cette année 2021 des signes encourageants avec une augmentation significative du nombre de nos adhérents. C'est un encouragement auquel nous sommes très sensibles.

En 2022, l'association Art et Découverte restera fidèle à sa vocation qui est de participer à la vie sociale et culturelle du village de Montsoreau, en proposant des activités et des manifestations diverses dans ce domaine et elle vous présente le programme ci-contre.

Claire DURDIC, Présidente



Programme 2022

Samedi 05 février	Assemblée générale La Gabelle - PARNAY
Vendredi 25 février	Napoléon III - L'empire libéral par M. Bernard Bouleau
Vendredi 18 mars	L'Empire Ottoman par M. Guy Gauthier
Vendredi 29 avril	Les Aérostiers par M. Jean-François Nicloux
Vendredi 20 mai	L'illustrateur saumurois Geroges Grellet par M. Bertrand Ménard
Vendredi 17 juin	Sortie à Melle (Deux-Sèvres)
Vendredi 16 sept.	Juifs et Chrétiens en terre d'Islam au Moyen-Age par M. Antoine Font
Vendredi 21 oct.	La Turquie depuis Atatürk



Sauvegarde de Montsoreau

Car si on écoute bien, l'hiver, il y a tant de courage dans le chant des oiseaux. Françoise Lefèvre, écrivaine, née en 1942.

Cette année, le club a organisé la randonnée à Montsoreau, durant laquelle nous avons accueilli une vingtaine de participants malgré la crise sanitaire actuelle.

Parmi les actions que nous avons menées cette année, nous avons défriché et nettoyé les murs d'une loge de vigne. Mais, rassurez-vous, nul oiseau n'habitait ni les branches coupées, ni la loge.

La Covid s'installe. Soyons courageux et agissons pour garder au fond de nos cœurs toute la chaleur nécessaire pour lui faire face et rester solidaires. Respectons les gestes barrières.

Montsoreau bénéficie d'un environnement exceptionnel au cœur d'un site classé au patrimoine mondial de l'UNESCO, labellisé parmi les "Plus beaux villages de France".

L'association a pour objet de préserver le patrimoine urbain et naturel de Montsoreau. Elle prendra, en particulier, toutes les initiatives nécessaires pour la mise en valeur des éléments du site de Montsoreau présentant un intérêt archéologique, historique, esthétique, paysager et humain.

Les objectifs de l'association « Sauvegarde de Montsoreau » :

- 1) La découverte et la préservation du patrimoine architectural et paysager de Montsoreau.
- 2) Le partage des connaissances et des bonnes pratiques entre riverains.

Ses actions en 2021 :

- 1) La découverte des paysages et préservation du patrimoine, en 2021 particulièrement les loges de vignes
- 2) Œuvrer pour le maintien des labels (Petites Cités de Caractères, Les Plus Beaux Villages de France, Villes et Villages fleuris).
- Aide de l'association pour les travaux d'embellissement du village en venant en renfort aux techniciens de la voirie.
- 3) Participation avec les commissions de la mairie et du PNR.
- 4) Création du site internet avec l'aide de monsieur Patrice Plumel. sauvegarde-montsoreau.fr
- 5) L'association a été informée de la publication du décret du classement de la confluence, dossier présenté

et élaboré en partie par l'association "Sauvegarde de Montsoreau" et suivi depuis de nombreuses années.

6) L'association organise une conférence sur les "Conseils et Aides à la restauration du patrimoine bâti". Heureux de vous rencontrer en début d'année, rendez-vous le vendredi 28 janvier à 15h au Foyer Socio-culturel de Montsoreau. Le Pass sanitaire et le port du masque sera obligatoire.

Notre association ne peut vivre sans votre soutien et votre adhésion. En effet, une association est forte de ses membres, bénévoles et passionnés.

Le bureau de l'association « Sauvegarde de Montsoreau » vous souhaite de joyeuses fêtes de fin d'année et vous adresse ses meilleurs vœux pour l'année 2022.

06.73.99.77.43

sauvegardemontsoreau@orange.fr

<https://sauvegarde-montsoreau.fr>

Éric SCHAEFER, Président



Association culturelle du Château de Montsoreau

Chères Montsoréliennes, Chers Montsoréliens,

Cette année encore les secteurs culturels et touristiques ont été fortement impactés par la crise sanitaire avec plus de cinq mois de fermeture administrative. Je salue le professionnalisme des prestataires touristiques, restaurateurs, hôteliers, et de nos confrères qu'ils soient musées ou Châteaux de la Loire, qui rivalisent de créativité pour fidéliser leur clientèle et s'adaptent sans cesse aux nouvelles mesures avec flexibilité et courage.

Malgré ce contexte instable, nous sommes parvenus à maintenir les temps forts de la programmation culturelle du musée, avec notamment la grande exposition consacrée à Didier Fiúza Faustino. Son regard et plus largement le regard porté par les artistes sur les sujets d'actualité tels que le changement climatique, vient nourrir et renouveler notre réflexion et nos questionnements.

Fruit du confinement, l'activité des éditions du Château de Montsoreau – Musée d'art contemporain s'est accrue permettant à deux livres de voir le jour en 2021 : d'une part Jacques Halbert. Autoportrait, d'autre part Didier Faustino. Tomorrow's Shelters.

Autre phénomène, nombre d'expositions ayant été reportées, notre politique de prêt a connu un boom lors du deuxième semestre 2021. Les œuvres de la collection Philippe Méaille ont ainsi fait l'objet de prêts à de nombreuses institutions : Le surréalisme dans l'Art Américain à la Vieille Charité à Marseille (11 mai- 26 septembre), L'atelier des mémoires vives et imaginaires au Miroir de Poitiers (1er juillet-31 octobre), Superbe et Insolite à la Collégiale Saint-Martin d'Angers (jusqu'au 2 janvier 2022). Enfin, l'œuvre de Art & Language « A BAD PLACE », que vous connaissez pour être installée dans la cour du château, est actuellement prêtée aux Invalides à Paris dans le cadre de l'exposition Napoléon ? Encore! , organisée à l'occasion du bicentenaire de la mort de Napoléon.

En 2021 notre action locale s'est renforcée grâce au développement et à la pérennisation de partenariats avec les acteurs et institutions engagés sur le territoire : les Journées Nationales du Livre et du Vin, l'Association Ligériana Musicale dont je salue le dynamisme, l'Institut de bijouterie de Saumur, l'École supérieure d'art et de design Tours-Angers-Le Mans. La collaboration avec l'école de Montsoreau se poursuit. Je me réjouis de ce rapprochement entre le château et l'école et tiens à remercier chaleureusement Wilfried Moëns et Sophie Caloin pour leur ouverture et leur engagement pédagogique.

Après avoir intégré le réseau des Grands Sites Patrimoniaux du Val de Loire l'année dernière, je suis heureuse de vous annoncer qu'en novembre 2021 le Château de Montsoreau – Musée d'art contemporain a obtenu la marque Qualité Tourisme TM, suite à un audit basé sur un référentiel de 104 critères obligatoires. Créée par les services de l'état, la marque Qualité Tourisme TM sélectionne et fédère sous un même symbole les démarches qualité engagées pour la satisfaction du public.

Partir de chez soi et s'aventurer dans des contrées inconnues. Comme ce geste nous manque ! Ce manque, nous le ressentons d'autant plus vivement, que beaucoup d'entre nous ont dû renoncer à voyager en raison de la situation sanitaire.

Il y a quatre-vingt quinze ans Samuel Beckett ressentait lui aussi ce désir d'évasion. Le jeune homme de vingt ans, souffre d'insomnie et de tachycardie. Entre fin février et début mars 1926, il décide de partir en voyage pour échapper à ses tourments et visiter les lieux où ses écrivains préférés avaient vécu. Direction le Val de Loire. Lui qui d'ordinaire se déplaçait plutôt à moto, loue un vélo et sillonne la Loire sur les traces de Ronsard, Dumas, Balzac, Descartes. Régénéré et inspiré par ce périple, Beckett voue dès lors un profond attachement à la France.

Je retiens cette image magnifique de Beckett à vélo sur les berges de Loire pour vous souhaiter mes meilleurs vœux en cette nouvelle année. Puisse nous en faire autant, longer les fleuves impassibles et puiser dans le paysage qui nous entoure la force de mieux nous retrouver, en attendant « Les Beaux Jours » .

Marie-Caroline CHAUDRUC, Vice-présidente



Société l'Union

Je souhaite que cette nouvelle année soit une année de reconstruction riche en amitié.

Si vous désirez être sociétaires, contactez les membres de l'Union.

Chez Montsoréliens, contactez-moi si vous désirez être initiés au jeu de boule de fort, vous pouvez aussi participer aux concours de belote et au concours au rond.

Les principales manifestations en 2022

- *Assemblée générale des sociétaires* : La date sera communiquée à tous les sociétaires
- *Concours de belote de printemps* (tous les Montsoréliens peuvent y participer) : vend. 18 mars à 19h30 et vend. 09 décembre
- *Repas fruits de mer* (tous les Montsoréliens peuvent y participer) : samedi 23 avril au foyer
- *Challenge des invités* (intersociétaires 3 contre 3) : janvier / février / mars / avril / mai
- *Challenge du tonneau* (invitation de 40 sociétés environnantes) : juin / juillet / septembre / octobre
- *Challenge des couples* (intersociétaires) : novembre / décembre
- *Concours au rond* (tous les Montsoréliens peuvent y participer) : sam. 19 et dim. 20 novembre
- *Tarot et belote* : tous les mardis de l'année entre 15h et 18h
- *Démonstration de boule de fort* : à différents groupes de jeunes et d'adultes tout au long de l'année

Jacky MARCHAND, Président
06.62.56.16.58



Tennis Club de Montsoreau



Tarifs 2021/2022 (Inscription tout au long de l'année)

- Adultes : 30 € par personne , 50 € pour les couples
- Jeunes de moins de 16 ans: 20 €
- Location lanceur de balles : 10 €/heure (adhérent)
- Location du court à l'heure : 10 € (caution 20 €)

Réservation et adhésion auprès de l'Hôtel de la Marine de Loire, 9 avenue de la Loire entre 9h et 20h du 1^{er} mars au 1^{er} novembre.

Caroline CHAGNAUD, Présidente
02.41.50.18.21

Entente Communale Sportive

Cette année, le club a avancé sa randonnée au 27 juin et malgré la pluie continue toute la matinée, plus de 350 participants ont bravé les intempéries.

Pour l'année 2022, la randonnée aura lieu à Montsoreau et reprendra sa date traditionnelle du **1er dimanche de septembre**.

Par ailleurs, le club organise des sorties VTT tous les mercredis. Toute personne intéressée peut se joindre à nous.

Le club participe aussi aux randonnées organisées dans la Région.

Le Président et l'ensemble des membres de l'ECS Fontevraud-Montsoreau vous présentent leurs meilleurs voeux sportifs pour l'année 2022.

Denis ALIX, Président
06.61.76.07.50
J.Paul JOUBERT, Secrétaire
06.70.37.34.75



Association Ligériens de Cœur

Ligériens de cœur est une association loi 1901, sans but lucratif, déclarée en Préfecture le 18 juin 2014. Elle est laïque, sans but politique, syndical ou religieux. L'objectif de l'association est de créer des liens entre les ligériens, de développer l'économie sociale et solidaire et de porter des projets de développement durable.

Accompagnement scolaire

Cette année, l'accompagnement scolaire a repris son activité, dans le respect des normes sanitaires en vigueur, sur le site de Turquant et a essaimé sur deux autres sites que sont Fontevraud l'Abbaye et Montsoreau.

Cette nouvelle configuration permet, autant que possible, aux élèves de primaire de l'EVS de la Côte saumuroise, de bénéficier de l'accompagnement scolaire là où ils vont à l'école.

De ce fait, nous pouvons accompagner davantage d'élèves tout en leur épargnant la fatigue et le stress dus au transport et ainsi gagner en efficacité.

Tiers-Lieu

L'association « Ligériens de Cœur » s'engage en partenariat avec Familles Rurales.

La première réunion collaborative a eu lieu le jeudi 1er avril pour répondre à l'appel à idées et projets lancé par la Fondation de France et le 1er Comité de pilotage a eu lieu le mardi 5 octobre en présence des Maires ou de leurs représentants et en présence du Chargé de conseil et de développement de la CAF Maine et Loire.

Le recensement des besoins qui va être lancé prochainement auprès des artisans, des associations, des commerçants et des élus du territoire de l'EVS intercommunal de la Côte saumuroise va permettre à nos deux associations d'évaluer finement les besoins qui seront exprimés.

Vous pouvez d'ores et déjà transmettre à l'adresse mail « tierslieu-cote-saumuroise@ligeriensdecœur.fr » :

- Vos propositions de locaux pour héberger tout ou partie des services qui seront mis à la disposition de la population présente sur le territoire des 6 communes de la Côte saumuroise
- Votre besoin d'un lieu collaboratif pour exercer votre activité professionnelle ou la promouvoir, en bénéficiant d'un espace numérique et de salles de travail partagé.
- Vos projets ou idées qui pourraient bénéficier du/au futur Tiers Lieu.

Serre solidaire

La serre solidaire a quitté Parnay où elle était installée depuis son inauguration le 3 décembre 2016.

Début août 2021, elle a été remontée à Turquant, sur le

terrain communal prêté à l'association « Ligériens de Cœur » pour son activité Jardin partagé.

Véhicule solidaire : Rapport d'activité de janvier à sept. 2021

Aujourd'hui, l'activité du transport solidaire, en plein essor, démarrée en septembre 2019 avec trois bénéficiaires, démontre le bien-fondé de son existence.

En effet, sur les 9 premiers mois de l'année 2021 ce sont 8 265 km qui ont été parcourus soit 250 transports assurés par sept chauffeurs bénévoles. Le nombre de bénéficiaires a fortement augmenté, l'activité compte 37 bénéficiaires qui font appel à l'association essentiellement pour des rendez-vous médicaux ou pour aller faire des courses.

Le minibus de l'association a permis aux enfants de la crèche de Turquant de se rendre à Beaumont en Véron, les anciens de Souzay Champigny à Montjean, les enfants et les jeunes de Familles rurales Loire et Coteau de se déplacer en Mayenne cet été pour les camps proposés ou sur différents lieux de sortie, les adhérents de l'association OLALA à Maulévrier.

Actuellement l'association recherche un véhicule adapté pour le transport des personnes à mobilité réduite se déplaçant en fauteuil roulant.

L'activité prenant de l'importance, nous recherchons des personnes disponibles qui souhaiteraient se joindre aux chauffeurs bénévoles.

N'hésitez pas à nous joindre au 06 59 24 17 76.

Circul'livre

Toute l'équipe de Circul'livre sera heureuse de vous rencontrer les premiers dimanches de chaque mois sur le marché de Montsoreau pour échanger et vous informer sur les activités proposées par l'association « Ligériens de Cœur ».

Vous pourrez également repartir avec des livres mis gracieusement à votre disposition.

Annnonce générale

L'association « Ligériens de Cœur » recherche des personnes désirant s'investir de manière active dans les activités proposées à la population de l'Espace de Vie Sociale intercommunal de la Côte saumuroise.

Si vous êtes intéressés par l'une de nos activités ou plusieurs, écrivez-nous via notre page « Contact » sur le site de l'association « <https://ligeriensdecœur.fr/> » ou directement via l'adresse mail dédiée à l'activité choisie.



Association à but non-lucratif

Judo Club du Saumurois

Une reprise de notre pratique pour tous

Après plusieurs mois compliqués, le judo reste toujours présent dans la vie associative et sportive de la commune de Fontevraud. Notre section compte cette saison une trentaine de jeunes adhérents qui participent de façon assidue aux entraînements dispensés tous les vendredis à la salle des fêtes Yves Duteil.

Le judo permet aux plus jeunes de pratiquer une activité sportive en collectivité, d'améliorer leur motricité et surtout d'apprendre à maîtriser son corps lors d'exercices d'opposition.

Par la suite, les plus grands affinent leur technique et améliorent leur pratique lors des combats avec leurs partenaires.

Le judo est un art martial japonais, il allie la pratique sportive des sports de combat avec un respect des règles de vie. Le judoka apprend tout au long de sa pratique le code moral (présenté ici), élément indissociable dans l'enseignement de cette activité.

Les séances sont dispensées par éducateur sportif, diplômé d'état toute l'année. Il est ainsi possible de découvrir le judo à tout moment.

06.14.51.35.61

Salle des Fêtes Yves Duteil de Fontevraud
4-7 ans : 17h15/18h15 et 8 ans et plus : 18h30/19h30



Les Brochetons Candais

C'est une Association Agréée de Pêche et de Protection du Milieu Aquatique (AAPPMA) dont le siège se situe à la mairie de Candes-Saint-Martin.

L'association a pour objet :

1. De détenir et de gérer des droits de pêche,
2. De participer activement à la protection et à la surveillance des milieux aquatiques,
3. D'élaborer et de mettre en œuvre un plan de gestion piscicole,
4. De mettre en œuvre des actions de développement du loisir pêche,
5. D'effectuer, tous travaux et interventions de mise en valeur piscicole,
6. De mener des actions d'information.



Patrice VERITE - Trésorier
06.84.20.09.81

Elle dispose pour cela d'une part sur les cartes de pêche vendues par l'AAPPMA que la fédération de pêche lui reverse.

L'association informe ses adhérents de manière à leur permettre une participation active.

Les cartes 2022 sont accessibles dès le 15 décembre 2021.

Regards sur les Terroirs de Loire

Association attachée au développement du Val de Loire, dans deux domaines :

- La découverte des Artisans des Métiers d'Art et Artistes des Pays-de-Loire et du Centre, en collaboration avec les Chambres des Métiers et la Mission des Métiers d'Art des Pays-de-Loire,
- La rencontre avec le monde végétal (favoriser un dialogue entre consommateurs et producteurs, réalisation d'expositions, promotion de l'agro-écologie...).

Notre but est de créer une pépinière d'artistes et d'artisans pour faire connaître ces talents de nos deux régions, inciter les vocations et créer des zones de compétences.

Jean-Paul FRANCHETEAU - 02.41.38.62.78
jeanpaul.francheteau@gmail.com

Société de chasse - Turquant

Voilà encore une saison un peu particulière que nous connaissons, comme l'an passé nous avons dû nous adapter afin pouvoir pratiquer la chasse et ainsi réguler le grand gibier qui, en surnombre, cause des dégâts aux cultures. Ces dégâts sont par ailleurs indemnisés par les chasseurs eux-mêmes.

Toujours plus soucieux de la sécurité, nous avons installé des miradors réduisant encore davantage les risques d'accident pour tous quand ces derniers ne sont pas détériorés.

Malgré tout, nous pouvons nous réjouir de l'arrivée d'une dizaine de nouveaux chasseurs au sein de l'Association.

Comme chaque année, nous vous proposons et sommes ravis de vous accueillir au cours de la saison de chasse pour découvrir et mieux comprendre notre passion.

Comme chacun, nous espérons une sortie de la crise sanitaire et un retour à la normale le plus rapidement possible.

Ainsi, nous souhaitons à tous une très belle année 2022.

Danièle RIDEAU /
Léonard CHANCELLE
06.34.52.48.72
8 Rue des Martyrs - Turquant



Club de planche à voile de Montsoreau

Présentation du club

Président : Alain FORÊT

Objet

pratique loisir de la planche à voile.

Activités, lieux et horaires

- Initiation des adhérents débutants, perfectionnement des adhérents confirmés,
- Pratique de la planche à voile en loisirs, organisation de régates, de sorties mer, de raids loisirs (exemple : descente de Loire, semaine à Quiberon) internes au club,
- Organisation de journées « découverte » le 1^{er} dimanche de chaque mois (à partir de mars) accessibles à tous.

Jours de pratique

samedi, dimanche, lundi dès que la météo est favorable

Lieu de pratique

centre nautique, Loire

Tarifs et conditions d'inscriptions :

- Avec licence : enfant 80 € / adulte 115 €
- Sans licence : enfant 50 € / adulte 60 €

Activités prévues en 2022 :

En cours d'année :

- Séances « découverte » mensuelles (1^{er} dimanche de chaque mois – prêt du matériel),
- Régates et séances d'initiation à Montsoreau (Loire),
- Mini-descentes de Loire sur un week-end,
- Sorties mer (Noirmoutier, Quiberon...),
- Participation à des compétitions hors Montsoreau.
- En avril : descente de Loire Montsoreau/Noirmoutier
- Loto

Renseignements :
Club de Planche à Voile
Alain FORÊT
8 La Grande Dîme
49730 VARENNES-SUR-LOIRE
Tél : 02.41.51.70.64
www.facebook.com/pavmontsoreau



Devenez Ambassadeur du Parc

Vous êtes passionné(e) par votre territoire ? Vous vous intéressez à la préservation et à la valorisation des patrimoines ? Vous êtes motivé(e) pour vous impliquer localement ? Le réseau des Ambassadeurs du Parc naturel régional Loire-Anjou-Touraine est fait pour vous !

Un réseau de bénévoles engagés

Les Ambassadeurs sont aujourd'hui près de **150 volontaires et bénévoles** sur le territoire du Parc. Ce réseau de passionnés est composé d'habitants et de professionnels de tous les horizons : élus, secrétaires de mairie, professionnels du tourisme (hébergeurs, restaurateurs, animateurs, agents d'accueil), viticulteurs, agriculteurs ou encore membres d'associations (randonnée, patrimoine, nature).

Engagés aux côtés du Parc, ils participent à une meilleure connaissance du territoire auprès de leur entourage. Ils transmettent leur passion aux habitants, visiteurs et touristes qu'ils côtoient de par leurs activités professionnelles ou personnelles. Ils constituent ainsi un relais privilégié, faisant le lien entre le Parc et ses populations.



Devenir Ambassadeur du Parc, rien de plus simple !

Il vous suffit de participer à une **formation initiale obligatoire** de 3 jours afin de rejoindre le réseau de bénévoles. Cette formation gratuite associe théorie, pratique de terrain et rencontre d'acteurs. Vous repartez avec tous les outils nécessaires pour renseigner le public sur le Parc et ses activités. À l'issue de la formation, vous obtenez le diplôme d'Ambassadeur et signez une **convention** dans laquelle vous vous engagez à mieux faire connaître le Parc pour une durée de 3 ans. À la fin de cette période, vous êtes libre de renouveler votre participation.

Prochaines formations : hiver 2021-2022 (dates à venir)

Un rôle privilégié sur le territoire

En tant qu'Ambassadeur, le Parc vous invite à vous investir dans les groupes de travail thématiques, vous informe sur son actualité et ses temps forts, vous propose régulièrement des formations, des journées de découverte ou des animations sur les patrimoines et les enjeux du territoire. La présence à ces événements n'a pas de caractère obligatoire, vous faites en fonction de vos envies et de vos disponibilités. Le rôle d'Ambassadeur doit rester avant tout un plaisir ! À bientôt !

Retrouvez toutes les informations sur le site du Parc :

www.parc-loire-anjou-touraine.fr/les-services/services-aux-particuliers/les-ambassadeurs-du-parc

Le Parc récompense les éleveurs engagés en agro-écologie

Le Parc a organisé les premières éditions locales du concours « Pratiques Agro-écologiques - Prairies & Parcours » sur les sites Natura 2000 de son territoire.

Cette catégorie du concours général agricole récompense les éleveurs dont les pratiques exemplaires contribuent activement à la préservation de la biodiversité. Les prairies éligibles sont des herbages non semés (prairies naturelles), riches en espèces qui sont fauchés et/ou pâturés pour nourrir le bétail. Le concours rassemble les acteurs agricoles et environnementaux sur le terrain et sensibilise le public à l'importance de l'agriculture pour le maintien de la biodiversité, l'attractivité des territoires et la qualité des produits alimentaires.

Premières éditions locales pour le Parc

En 2020, 8 éleveurs d'Indre-et-Loire ont concouru dans 2 catégories sur le site Natura 2000 des Basses vallées de la Vienne et de l'Indre. Pour 2021, c'est le site de la vallée de la Loire des Ponts-de-Cé à Montsoreau en Maine-et-Loire qui a été retenu avec 4 candidats (1 catégorie). L'enjeu de préservation des prairies inondables est très fort sur ces espaces, en particulier pour la faune liée aux prairies humides et au bocage. Un jury local, composé d'experts en agronomie, botanique, apiculture et entomologie, visite et récompense les exploitations agricoles pour les catégories ouvertes au concours : « fauche exclusive » et « pâturage prioritaire » en 2020 ; « fauche prioritaire et pâturage secondaire » en 2021.



Éleveurs, pourquoi participer ?

Le concours offre une réelle reconnaissance du rôle des éleveurs dans le maintien de la biodiversité des prairies non semées et de l'importance de ces milieux pour la qualité des produits alimentaires. C'est également une occasion unique d'échanger avec des spécialistes. Les informations et conseils fournis par le jury permettent d'affiner la connaissance des parcelles. Pour les lauréats, le concours est bien sûr vrai un coup de projecteur qui permet aux éleveurs de mettre en avant leur contribution à la préservation de la biodiversité, et leur implication dans la qualité des produits de terroir.

Rendez-vous pour l'année prochaine pour l'édition 2022 !

Toutes les informations sur : www.parc-loire-anjou-touraine.fr et auprès des animateurs des sites Natura 2000.



Paysage remarquable

Classement du site de la Confluence



Par décret en Conseil d'État du 17 septembre 2021, le site désigné « la Confluence de la Loire et de la Vienne » a été classé parmi les sites des départements de Maine-et-Loire et d'Indre-et-Loire.

Le site concerne les communes de Montsoreau et Varennes-sur-Loire en Maine-et-Loire ainsi que les communes de Beaumont-en-Véron, Candès-Saint-Martin, Chouzé-sur-Loire, Cinais, Couziers, Saint-Germain-sur-Vienne, Savigny-en-Véron et Thizay en Indre-et-Loire.

Un site en limite de frontières naturelles et administratives...

Superficie : 2 744 hectares (dont 182 ha sur Montsoreau et 114 ha sur Varennes-sur-Loire).

N'hésitez pas à consulter le plan cadastral en Mairie pour identifier les parcelles concernées.

La Protection et la gestion des sites

Loi du 02 mai 1930 : "Il est établi dans chaque département une liste des monuments naturels et des sites dont la conservation ou la préservation présente, au point de vue artistique, historique, scientifique, légendaire ou pittoresque, un intérêt général ».

Un enjeu : protéger les paysages les plus remarquables au vu d'une liste de critères.

L'objectif de cette protection est de conserver les caractéristiques du site protégé et de le préserver de toutes atteintes graves, pour conserver l'esprit des lieux.

Principes généraux en site classé

Toute modification de l'état des lieux : soumise à autorisation exceptionnelle de travaux (Art. L 341-10 du CE).

L'Architecte des Bâtiments de France et l'Inspecteur du site sont présents dès l'amont d'un projet pour conseiller les pétitionnaires et les élus dans leur démarche.



Les travaux en site classé

- L'autorisation préfectorale pour les projets les plus courants (clôtures, murets, réhabilitation d'une façade, des ouvertures et de la toiture d'une maison, tous les travaux qui relèvent habituellement d'une déclaration préalable de travaux...)
- L'autorisation ministérielle (après passage en CDNPS - Commission Départementale Nature Paysages Sites) pour les projets plus importants (permis de construire, d'aménager, création d'un bâtiment, extension d'une maison...)

Attention ! Lorsqu'elles ne relèvent pas de l'entretien courant, les plantations, coupes et abattage d'arbres ou de haies sont soumises à



© Yannick BOURON

Informations pratiques



© Yannick BOURON

TOUTES LES INFORMATIONS SUR LA VIE À MONTSOREAU

ZOOM SUR...

La Mairie de Montsoreau

24 Place des Diligences - 49730 MONTSOREAU

Tél. 02.41.51.70.15

www.ville-montsoreau.fr / mairie@ville-montsoreau.fr

Horaires d'ouverture

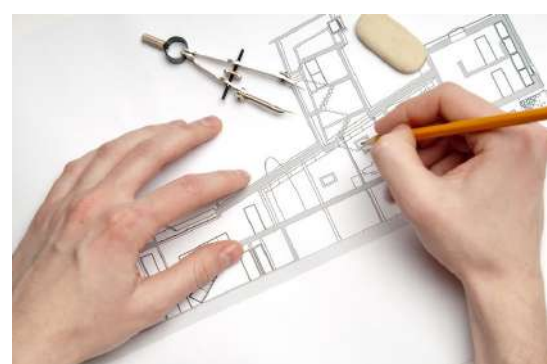
Les lundis, mardis, jeudis et vendredis de 9h00 à 12h30. En dehors des heures d'ouverture, un accueil téléphonique est assuré. Il est également possible de prendre rendez-vous.

Personnel communal

Secrétaire de Mairie	Axelle
Assistante administrative	Nicole
Responsable des services techniques	
Agent technique	Philippe
Agent contractuel	Damien
Agent d'entretien	Brigitte

Les Conseillers municipaux

Nom	Fonction	Adresse
Jacky MARCHAND	Maire	49 Rue Moulin de la Tranchée
Bernard PELÉ	1 ^{er} adjoint	7 Chemin des Caves
Jacky LHOMMEDÉ	2 ^{ème} adjoint	19 Rue de la Maladrerie
Guillaume de LANNOY	3 ^{ème} adjoint	3 Ruelle de la Motte
Gérard DEVOS	Conseiller	9 Rue du Port au Vin
Jean-Michel FONTAINE	Conseiller	33 Rue Moulin de la Tranchée
Aline LEBIGOT	Conseillère	9 Rue de la Maladrerie
Sylvie MARCHET	Conseillère	33 Avenue de la Loire
Olivier RIQUET	Conseiller	3 Rue des Moulins
Valérie VUILLIET-CLAVAL	Conseillère	4 Ruelle des Perreyeurs



Travaux / Urbanisme

Avant tout projet de travaux, de peinture, de changement de fenêtres, de couverture... une déclaration est obligatoire en Mairie. Chaque projet est unique, aussi avant toute intervention sur votre patrimoine, contactez-nous !

Page 30

Service-Public 
Le portail de l'administration française

Démarches administratives

Retrouvez dans les pages suivantes des informations sur vos démarches administratives les plus fréquentes.

Page 31



Annuaire

Associations, administrations et services, services médicaux, commerces, artisanat, marché..., retrouvez tous les téléphones utiles de Montsoreau.

Page 33

Urbanisme / Travaux

Avant d'engager des travaux sur votre patrimoine, que ce soit votre maison ou sur un terrain nu, que cela concerne de gros travaux, tels qu'une construction, une extension, un ravalement de façade,... ou des travaux plus minimes : peinture, changement de menuiseries, de toiture, de portail, de clôtures, pose de claustras en limites séparatives..., **vous devez respecter les formalités d'urbanisme** en vigueur sur la Commune. En effet, une autorisation d'urbanisme est nécessaire et permet à la commune de vérifier la conformité des travaux par rapport aux règlements en vigueur sur Montsoreau. Selon l'importance des travaux, vous devrez déposer un permis (**permis de construire**, d'aménager...) ou **une déclaration préalable**.

Avant de commencer les travaux, il vous est demandé de prendre contact avec le service administratif de la Mairie : chaque projet est unique et nécessite un accompagnement particulier, puisque **les aménagements autorisés diffèrent en fonction de votre zone de résidence**.

La commune de Montsoreau bénéficie d'un PLUi (Plan Local d'Urbanisme intercommunal), d'une AVAP (Aire de mise en Valeur de l'Architecture et du Patrimoine) ainsi que d'un site classé. Les règlements sont disponibles sur www.ville-montsoreau.fr.

Afin de connaître le secteur dans lequel se trouve votre maison, vous pouvez prendre contact auprès de la Mairie au 02.41.51.70.15 ou par mail à l'adresse.mairie@ville-montsoreau.fr.

Rappel : le recours à un architecte pour réaliser le projet de construction est obligatoire dès lors que la surface de plancher ou l'emprise au sol de la future construction dépasse 150 m².

L'Habitat

Conseils techniques

L'architecte des Petites Cités de Caractère, M. Fabien DENIS vous reçoit le 2^{ème} jeudi de chaque mois (de 09h à 12h) à la mairie de Montsoreau pour vous conseiller gratuitement sur vos travaux de restauration extérieurs (prise de rendez-vous auprès de la mairie).



Petites Cités de Caractère

Le P.N.R. (Parc naturel régional) Loire-Anjou-Touraine

vous propose une documentation complète pour la restauration du patrimoine bâti : le Référentiel Technique "Un bâti en tuffeau pour aujourd'hui". Vous y trouverez des conseils pour : le choix des matériaux, les techniques et des savoir-faire à mobiliser pour une bonne restauration, respectueuse de la conservation du bâtiment et de son authenticité.

Disponible à la Maison du Parc
15 Avenue de la Loire
49730 MONTSOREAU
02.41.38.38.88
www.parc-loire-anjou-touraine.fr

Conseils et subventions

Le pôle Habitat - Saumur Val de Loire vous oriente sur les solutions possibles pour l'amélioration de votre logement et vous renseigne sur les subventions existantes.

11 Rue du Maréchal Leclerc
CS 54030 - 49408 SAUMUR Cedex
02.41.40.45.56
www.saumurvaldeloire.fr



Défiscalisation

La Fondation du Patrimoine peut vous aider ! Créée par la loi du 2 juillet 1996, la Fondation du Patrimoine pourra vous attribuer un label entraînant la défiscalisation des travaux de restauration de toitures et de façades, ainsi que des clos visibles de la voie publique. Cela concerne : moulins, lavoirs, chapelles, fermes, longères, petits manoirs, fours, fuies, immeubles de caractère... Avec le label de la Fondation du Patrimoine, vous pouvez déduire de votre revenu global imposable : 50 % du montant des travaux de restauration.

6 bis Rue des Arènes - BP 92331
49023 ANGERS
02.41.39.48.98
paysdelaloire@fondation-patrimoine.org



Démarches administratives

État-civil

Certaines démarches nécessitent la production d'actes d'état civil (acte de naissance, de mariage, de décès) ou du livret de famille. Pour toute demande d'actes, s'adresser à la Mairie du lieu d'établissement de l'acte ou sur www.service-public.fr.

Carte d'identité / Passeports

Il ne faut pas attendre la date de péremption de votre passeport ou carte d'identité pour demander son renouvellement. Un délai de 2 à 4 mois est en effet à prévoir.

1- Faire une pré-demande en ligne. Pour cela, vous créez un compte personnel sur le site de l'agence nationale des titres sécurisés : www.ants.gouv.fr, vous saisissez votre état-civil et votre adresse. Noter votre numéro de pré-demande.

2- Prendre rendez-vous dans une des mairies équipée de bornes biométriques (la plus proche = Saumur 02.41.83.30.76).

3- Rassembler vos pièces justificatives (ancienne carte ou acte de naissance de moins de 3 mois, ancien passeport, une photo d'identité, un justificatif de domicile, un timbre fiscal pour le passeport ...).

4- Se présenter au guichet de la mairie avec votre numéro de pré-demande pour y déposer votre dossier et procéder à la prise d'empreintes digitales.

5- Retirer votre carte d'identité dans la mairie où vous avez déposé votre demande.

La carte d'identité d'une personne majeure est valable 15 ans (passeport 10 ans) et celle d'un enfant mineur est valable 10 ans (passeport 5 ans).

Voyage des mineurs à l'étranger

L'autorisation de sortie de territoire est obligatoire pour un mineur qui voyage à l'étranger sans ses parents. Document en téléchargement sur www.service-public.fr

Recensement citoyen obligatoire

Tout jeune Français de 16 ans doit spontanément se faire recenser auprès de sa mairie (ou sur www.service-public.fr) dans les 3 mois qui suivent son anniversaire. L'attestation délivrée

par le Maire est nécessaire pour se présenter aux examens et concours publics (dont le permis de conduire) avant l'âge de 25 ans). Présenter une pièce d'identité et le livret de famille. Le recensement permet à l'administration de convoquer le jeune pour qu'il effectue la journée défense et citoyenneté. Cette journée permet d'informer les jeunes sur leurs droits et leurs devoirs en tant que citoyens ainsi que sur le fonctionnement des institutions. Elle doit être accomplie entre leur 16^{ème} et leur 25^{ème} anniversaire. Le recensement citoyen permet aussi l'inscription d'office sur les listes électorales à ses 18 ans.

Élections

En 2022, les élections présidentielles auront lieu les 10 et 24 avril, et les élections législatives les 12 et 19 juin. Pour voter, il faudra donc s'inscrire (si ce n'est pas déjà le cas) avant le 04 mars 2022 pour les présidentielles et jusqu'au 06 mai pour les législatives.

Feux

Les déchets végétaux secs issus d'une production personnelle sans intervention d'une entreprise d'espaces verts ou d'un paysagiste peuvent être brûlés en dehors des zones urbaines et à une distance supérieure à 30 m de toute habitation ou construction ainsi que des routes et lignes aérienne d'électricité et de téléphone.

01/01 au 29/02 : de 11h à 15h30

01/03 au 30/11 : de 10h à 16h30

hors mois faisant l'objet

d'interdiction, notamment au titre du risque d'incendie

01/12 au 31/12 : de 11h à 15h30

En dehors de ces périodes, le brûlage des végétaux est interdit.

Chiens

Les chiens susceptibles d'être dangereux sont répartis en 2 catégories : les chiens d'attaque et les chiens de garde et de défense. Ces chiens sont soumis à des mesures spécifiques et à certaines interdictions et obligations. La détention d'un chien pouvant être dangereux nécessite un permis. La délivrance de ce permis se fait suite à une formation d'aptitude à la détention de l'animal et d'une



évaluation comportementale de l'animal. Avoir un chien pouvant être dangereux sans permis fait l'objet de sanctions. Le propriétaire doit demander un permis de détention à la mairie de son domicile.

Nouvel animal de compagnie (NAC)

La détention d'un NAC n'est soumise à aucune autorisation si l'animal appartient à la liste des animaux domestiques. Une liste définit les animaux dont la détention est soumise à une autorisation préalable. C'est le cas, par exemple, de certains carnivores (hermine, belette, chien de prairie, loutre, etc...), certains oiseaux (colombe, perruche, moineau, etc...), certaines tortues.

Cartes grises

Avant de circuler sur la voie publique, tous les véhicules terrestres à moteur (voitures, 2 roues et scooters, moto, quad...) doivent être immatriculés. Vous pouvez mandater un professionnel agréé qui fera la démarche pour vous ou faire cette démarche sur www.ants.gouv.fr dans le mois qui suit l'acquisition.

Ouvrages de prélèvement d'eau (puits ou forages)

Tout particulier utilisant ou souhaitant réaliser un ouvrage de prélèvement d'eau souterraine (puits ou forage) à des fins domestiques doit déclarer cet ouvrage en mairie.

Mes démarches en ligne

Pour simplifier et personnaliser votre relation avec l'administration, vous pouvez utiliser le service des démarches en ligne www.service-public.fr.

Une réalisation rapide et un suivi facile de vos démarches :

- accédez à toutes vos démarches administratives en ligne,
- visualisez facilement l'état d'avancement de vos démarches,
- dialoguez avec les organismes publics avec lesquels vous êtes en contact.

Le Foyer socio-culturel



Tarifs applicables au 01/01/2021

Location pour les habitants de la commune	Été	Hiver
Le vin d'honneur, conférence	50 €	100 €
La journée	150 €	180 €
Les deux jours	230 €	260 €
Location pour les habitants hors commune	Été	Hiver
Le vin d'honneur, conférence	100 €	150 €
La journée	200 €	250 €
Les deux jours	300 €	370 €
Divers		
Forfait ménage (2 heures)	50 €	
Tables (compris dans la location du foyer)	1 €	
Chaises (compris dans la location du foyer)	1,05 € (par lot de 5)	
Verre	0,10 €	

Ordures ménagères et déchèteries

Ordures ménagères

Le ramassage a lieu une fois par semaine, le mardi matin. Prévoir la sortie des bacs la veille. La collecte se fait uniquement en bac, qui ne doivent contenir que des ordures ménagères. Pour les mardis fériés, la collecte est reportée au mercredi.

Végétaux, gravats, objets encombrants

Ayez le réflexe déchèteries, pour les grands cartons, les encombrants, les déchets dangereux et électriques, ainsi que pour les papiers, le verre et les emballages en grandes quantités.

Déchèterie de Bellevue

⇒ Saint Lambert-des-Levées

Déchèterie du Clos Bonnet

⇒ Saumur

- du lundi au samedi de 8h30 à 12h et de 13h30 à 18h
- le dimanche de 9h30 à 12h (Bellevue uniquement)

Triez vos déchets

Des points d'apport volontaires sont à votre disposition pour vos emballages, papiers et verre.

- ⇒ Avenue de la Loire
- ⇒ Rue du Moulin de la Tranchée

Tout dépôt à l'extérieur des conteneurs est strictement interdit. Pour vous aider dans votre tri, n'hésitez pas à demander le "Petit guide déchet" et le sac de collecte en Mairie.

Compostage

Chaque foyer de Saumur Val de Loire peut acquérir un composteur moyennant une participation financière variable en fonction du conteneur retenu (600 L bois, 300 L plastique).

Ayez le réflexe réduction : compostage, broyage, gobelets réutilisables, réemploi, co-réparation...



Contactez Saumur Agglopropreté
201 Boulevard Jean Moulin
49400 SAUMUR
02.41.50.44.67
www.agglopropre49.fr

Une commune propre, c'est l'affaire de tous !

La commune de Montsoreau souhaite relever le défi d'une ville encore plus propre et mieux entretenue. Afin d'inciter la population à entretenir les rues et les ruelles autour de leur domicile, il est mis en place un ramassage des déchets verts tous les vendredis matins de l'année (sauf les jours fériés). Les habitants qui ont signé la charte d'engagement avec la commune se voient remettre un sac de 100 litres pour entreposer uniquement les déchets verts. Les Montsoréliens engagés dans cette démarche citoyenne doivent téléphoner, ou bien envoyer un e-mail à la mairie avant le vendredi matin, afin que leurs déchets soient ramassés.

Ramasser les déjections laissées sur la voie publique ou dans les espaces verts, c'est faire preuve d'un peu de civisme et de respect envers les promeneurs et les riverains. Des clinettes sont à votre disposition en Mairie et des sacs sont à votre disposition dans les distributeurs installés Esplanade du foyer, parking de l'Arceau et chemin du Coteau.



Les associations de Montsoreau

ADMR les Tuffeaux

110 Rue des Prés - SAUMUR
02.41.52.99.65

Art et Découverte

Claire DURDIC
46 Rue Jehanne d'Arc
MONTSOIREAU
06.82.64.58.80

Association culturelle du Château de Montsoreau

Philippe MÉAILLE
3 Passage du Marquis de Geoffre
MONTSOIREAU
02.41.67.12.60

Association des Parents d'Élèves de la Côte

Olivier RIQUET
3 Rue des Moulins
MONTSOIREAU
06.08.26.79.74

Association Familles Rurales Loire et Coteau

Natacha MASSON
24 Place des Diligences
MONTSOIREAU
02.41.51.99.18

Club de Motonautisme

Daniel MONNEAU
30 Route de Compostelle
CANDES-SAINT-MARTIN
02.47.95.87.71

Club de Planche à Voile

Alain FORËT
8 Rue de la Grande Dîme
VARENNES-SUR-LOIRE
02.41.51.70.64

Club de Tennis

Caroline CHAGNAUD
39 Rue du Port
MONTSOIREAU
02.41.50.18.21

La Concorde - Comité des Fêtes

Bernard PELÉ
7 Chemin des Caves
MONTSOIREAU
06.60.65.64.05

Entente Communale Sportive Fontevraud-Montsoreau

Denis ALIX
30 Cité de la Lizandière
FONTEVRAUD-L'ABBAYE
06.61.76.07.50

Ligériana Musicale

Jean-Paul BONDIN
13 Place des Diligences
MONTSOIREAU
02.41.38.15.77



Regards sur les terroirs de la Loire

Jean-Paul FRANCHETEAU
10 Quai Alexandre Dumas
MONTSOIREAU
02.41.38.62.78

Sauvegarde de Montsoreau

Éric SCHAEFER
32 Rue Jehanne d'Arc
MONTSOIREAU
06.73.99.77.43

Société de chasse Turquant-Montsoreau

Danielle RIDEAU
8 Rue des Martyrs
TURQUANT
02.41.38.11.43

Société l'Union

Jacky MARCHAND
49 Rue du Moulin de la Tranchée
MONTSOIREAU
02.41.38.16.58

Union des Anciens Élèves de l'École de Montsoreau

Martine BLAIN
1 Rue du Moulin de la Tranchée
MONTSOIREAU
02.41.51.74.60

Téléphones utiles - Administrations et services

Mairie

24 Place des Diligences - MONTSOIREAU
02.41.51.70.15
www.ville-montsoreau.fr

Parc Naturel Régional Loire-Anjou-Touraine

7 Rue Jehanne d'Arc - MONTSOIREAU
02.41.53.66.00
www.parc-loire-anjou-touraine.fr

Communauté d'Agglomération Saumur Val de Loire

11 Rue du Maréchal Leclerc
SAUMUR
02.41.40.45.50 - www.saumurvaldeloire.fr

Gendarmerie

17 Allée des Merisiers
FONTEVRAUD-L'ABBAYE
17 ou 112 ou 02.41.51.71.03

Agglobus

28 Place de la Gare de l'État - SAUMUR
02.41.51.11.87 - www.agglobus.fr

Centre anti-drogue/tabac - 0800.23.13.13

Centre anti-poison - 02.41.48.21.21

Enfance maltraitée - 119

Maison des Solidarités

25 bis, Rue Seigneur - SAUMUR
02.41.53.02.30
www.solidarites.maine-et-loire.fr

Coordination Autonomie

11 Rue de Rouen - SAUMUR
02.41.83.22.20

Conciliateurs de justice

Permanences : Mairie de Bagneux
02.41.40.23.70

Écoute alcool - 0811.91.30.30

ENEDIS (ex E.R.D.F.)

Sécurité - dépannage
09.726.750.49 - www.enedis.fr

Espace Info Énergie

02.41.18.01.08
www.info-energie-paysdelaloire.fr

France Alzheimer 49

02.41.87.94.94
www.francealzheimer.org

Maison de l'Emploi Saumur Loire

Vallées d'Anjou
02.41.40.45.57

Mission locale du Saumurois

02.41.38.23.45
www.mission-locale-du-saumurois.fr

Office de Tourisme

15 Avenue de la Loire - MONTSOREAU
02.41.51.70.22
www.saumur-tourisme.com

Pôle Emploi

680 Rue du Chemin Vert - SAUMUR
09.72.72.39.49 - www.pole-emploi.fr

Portage de repas à domicile

ASSAD Bourgueil - 02.47.97.73.45
www.assad-bourgueil37.fr

Saur (assainissement et eau potable)

71 Avenue des Maraîchers - SAUMUR
02.44.71.05.50 - www.saurclient.fr

Kyrielle - Saumur Agglopropreté

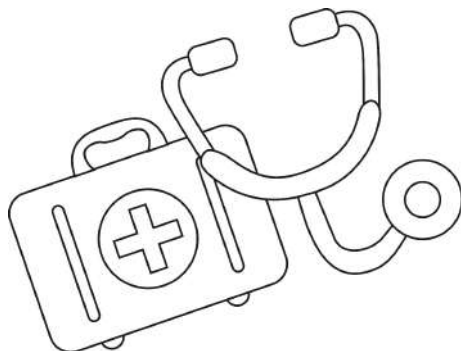
201 Boulevard Jean Moulin - SAUMUR
02.41.50.44.67
www.saumur-aggloproprete.fr

S.O.S.Amitié - 02.41.86.98.98

Télé-assistance des personnes

(Présence verte)
02.41.31.77.00 - www.presenceverte.fr

Téléphones utiles - Services médicaux



Ambulances

Ambulances Saumuroises

Zone Artisanale Prée Bertain -
VARENNES-SUR-LOIRE
02.41.67.42.84

Infirmier(ère)s

Service de Soins Infirmiers à Domicile
02.41.52.16.47

Cabinet infirmier

9 Rue de la Bête - TURQUANT
02.41.51.32.61

Cabinet infirmier

8 Re de la Loire - VARENNES-SUR-LOIRE
02.41.38.17.13

Maison de Santé de Varennes-sur-Loire

8 Rue de la Loire - VARENNES-SUR-LOIRE

Masseur - kinésithérapeute

Mme Bruno : 02.41.38.75.14

Médecins

Docteur Flevin : 02.41.51.43.78
Docteur Nalin : 02.41.51.72.14
Docteur Tardy : 02.41.67.54.04

Orthophonistes

Mme Seurat : 06.59.47.44.83
Mme Braud : 06.07.74.16.23

Pédicure-Podologue

Mme Annereau-Guédon - 02.41.67.59.85

Psychiatre

Docteur Lebreuilley-Paillard - 02.49.19.01.29

Psychologue

Mme Duflos - 06.26.47.58.79

Réflexologue

Mme Ménard - 06.26.05.84.74

Sage-femme

Mme Lestienne - 06.60.24.84.11

Pharmacies (3237)

Pharmacie Bourgeois

55 Avenue Rochechouart -
FONTEVRAUD-L'ABBAYE
02.41.51.71.13

Pharmacie Gatillon

1 Rue de l'Harmonie
VARENNES-SUR-LOIRE
02.41.51.72.28

Opticiens à domicile

Aurélié CESBRON - 06.74.42.50.99
Cyndie MIGLIERINA - 06.15.36.24.39
www.lesopticiensmobiles.com

Hôpital de Saumur

Route de Fontevraud - SAUMUR
02.41.53.30.30

URGENCES MÉDICALES

Retrouvez, ci-dessous, l'organisation des Urgences médicales en Maine-et-Loire.

Le soir : de 19h à 8h le lendemain matin,

Le week-end : à partir de samedi midi au lundi 18h.

Vous devrez en cas d'urgence non vitale appeler uniquement le centre départemental de régulation des appels de la médecine générale au numéro suivant : **02.41.33.16.33**

Vous aurez alors contact avec un médecin généraliste régulateur qui pourra :

- soit vous donner des conseils simples,
- soit envoyer chez vous l'ambulance, les pompiers ou le SAMU pour les cas graves,
- soit vous mettre en relation directement avec le médecin généraliste de garde présent à côté de l'entrée des Urgences de Saumur.

Nous rappelons que l'appel au centre 15 (SAMU) est strictement réservé aux urgences majeures et vitales et qu'il est prioritaire de ne pas occuper la ligne téléphonique injustement.



Téléphones utiles - Commerces

Alimentation

Vivéco

12 Place du Mail - 02.41.51.45.17

Antiquités / Galeries d'Art

Alan Reuillier

3 Quai Ph. de Commines
06.73.89.80.42

Le Comptoir des Isles

9 Rue des Abbesses - 02.41.38.18.39

Antiquités Lafourcade

22 Haute Rue - 02.41.50.72.12

Le 2

2 Place du Mail - 09.51.13.66.47

La Boutique du 4

4 Rue de l'Eglise - 06.11.53.62.13

L'Atelier des Empreintes

4 Ruelle de la Motte - 06.87.96.24.91

Bar / Brasserie / Tabac-presse

Le Lion d'Or

1 Place du Mail - 02.41.51.70.12

Bar / Brasserie

Téléphones utiles - Artisanat / Professions agricoles

Artisanat d'art

Céramiste - Delphine DUGUÉ

2 Rue du Port au Vin - 06.08.23.88.16

Flocom

17 Rue Jehanne d'Arc - 06.64.46.75.89

La Ringlette

3 Avenue de la Loire - 06.05.15.12.71

Le Mail - PMU

13 Place du Mail - 02.41.51.73.29

Le P'tit Bar

3 Place du Mail - 02.41.51.72.45

Boucherie / Charcuterie / Traiteur

Boucherie les Bateliers

8 Place du Mail - 02.41.51.70.37

SARL Branchereau

31 Avenue de la Loire - 02.41.51.70.02

Boulangerie / Pâtisserie

Boulangerie-Pâtisserie Besnard

5 Avenue de la Loire - 02.41.51.73.32

Cavistes / Viticulteurs

Cave de la Motte

3 Rue des Abbesses - 02.41.51.29.87

Domaine des Ditonnières

17 Quai Ph. de Commines
02.41.38.16.55

Domaine de la Paleine

4, Rue du Port au Vin - 02.41.52.21.24

Taille de pierre / Maçonnerie

Beutier Frères

Avenue de la Loire - 02.41.67.32.17

Champignons / Mycélium

Compost'elle

Avenue de la Loire - 06.31.45.24.16

Le Saut aux Loups

81 Avenue de la Loire - 02.41.51.70.30

Les commerçants abonnés du marché hebdomadaire

Tous les dimanches matin de 9h à
13h sur la Place du Mail

Bières et vins

Wilfried Gaudin

1 Impasse de la Barre - ST GERMAIN-SMNIENNE

Bijoux / Linge de maison

Ghislaine Hognon

Les Basses Rivières - VIVY

Champignons

Compost'elle

Avenue de la Loire - MONTSOREAU

Charcuterie / Traiteur / Salaison

SARL Branchereau

31 Avenue de la Loire - MONTSOREAU

SAS Poule & Rôti

1 bis Chemin de la Gravelle - SEUILLY

Fabien Zammit

1 Bd Benjamin Delessert - SAUMUR

Christian Julien

15 Rue du Ruau - BEAUMONT-EN-V.

Lysiane Bozec

10 Rte de Claunay - MESSEMÉ

Fromages

L'Alpage Fromagerie

2 La Girardière - BELLEVIGNE-EN-L.

Fromagerie du Haut Crué

Le Haut Crué - SAMMARCOLLES

Fruits / Légumes

Jérôme Baron

2 Rue Piageau - VARENNE-SUR-LOIRE

Mickaël Beaujon

262 Rte de Brain-sur-Allonnes - ALLONNES

Yoann Frescheville

La Croix du Chaux - ALLONNES

Mohamed Selmane

4 Pas de Savary - ANGERS

Domaine de la Perruche

29 Rue Maumènière - 02.41.51.73.36

Marché des Vins de Loire

7 Chemin des Caves - 06.60.65.04.05

Coiffure / Bien-être / Spa

Le Salon

8 Place des Diligences - 02.41.38.14.14

Sent-Bon Spa

9 Avenue de la Loire - 02.41.50.18.21

Sylvaine Théau esthétique

21 Rue des Abbesses - 02.41.52.98.85

Boutique objets & décorations

Florentine

8 Rue du Port au Vin - 02.41.50.72.12

Garage automobile

Agence Lardier (Agence Renault)

37 Avenue de la Loire - 02.41.51.70.32

Production d'expositions

SASU Claval - 06.50.67.67.98

Taxi

Taxi Yoann Goasdoué - 06.45.79.47.17

Pommes et poires bio

J.M. Lemoine

Rue de la Bonnardière - 02.41.51.49.91

Asperges / sapins

Val'Anjou

27 Avenue de la Loire - 02.41.51.70.35

Fruits secs / Olives

Yann Perrochon

10 Rue M. Roux - MURS-ÉRIGNÉ

Fleurs / Plantes

Le Clos des Roses

6 bis Rue de Launay - VILLEBERNIER

Miel

Betty Crha

18, Rue de la Croix Rouge - GIZEUX

Pain bio

Michel Lemesle

7 Moulin à Tan - CRAVANT-LES-COTEAUX

Poissons / Fruits de mer

SARL Common et fils

Le Haut Bessac - NEUILLÉ

Philippe Rousselot

12 Rue de la Sablière - LA TREMBLADE

et... le tourisme

Camping

*L'Isle Verte*****

Avenue de la Loire - 02.41.51.76.60

Chambres d'hôtes

Gîtes de Loire

18 Quai A. Dumas - 02.41.51.75.70

Marini

31 Rue du Port - 02.41.51.49.65

Le Prieuré

10 Quai A. Dumas - 02.41.38.62.78

Le Relais des Abbesses

32 Rue des Abbesses - 06.07.51.37.74

Gîtes flottants

L'Étoile qui rit

Quais de la Loire - 06.21.51.82.81

Hôtels

*Le Bussy****

4 Rue Jehanne d'Arc - 02.41.38.11.11

*La Marine de Loire**** Hôtel et Spa*

9 Avenue de la Loire - 02.41.50.18.21

Meublés de tourisme

La Calorge

18 Chemin du Coteau - 06.15.64.03.92

Les Terrasses de Chaumont

Chaumont - 06.50.80.69.39

Côté Cour, Côté Loire, Studio Jehanne d'Arc

21 Quai Al. Dumas - 06.59.70.25.09

Le Domaine du Parc

4 Rue des Moulins - 02.41.38.82.28

Douceur de Loire

12 Rue Françoise de Maridor

06.32.16.24.13

Gîtes de Loire

18 Quai Alexandre Dumas

02.41.51.75.70

La Grande Maison de la Marine de Loire

9 Avenue de la Loire - 02.41.50.18.21

Léa et Léon

12 Rue de l'Église - 06.79.13.19.09

Gîte Clemana

19 Rue de la Maladrerie

02.41.38.67.57

Le Logis des Abbesses

4 Rue André Obey - 06.13.08.13.68

La Maison Haute

1 Haute Rue - 06.81.60.56.52

Le Moulin de la Perruche

15 Rue des Moulins - 02.41.38.59.61

La Petite Maison Bleue

20 Haute Rue - 02.41.50.72.2

G. Robin

1 Ruelle Marie de Chateaubriand

06.08.28.27.45

Le Seize

16 Rue Jehanne d'Arc - 02.41.40.63.68

Bertille Simon

23 Place des Diligences - 06.20.41.50.49

Sites touristiques

L'Amarante

Quais de la Loire - 02.47.95.80.85

Loire Vins Aventure

Quais de la Loire - 06.21.51.82.81

Champignonnière du Saut aux Loups

Avenue de la Loire - 02.41.51.70.30

Château de Montsoreau

Musée d'art contemporain

Passage du Marquis de Geoffre

02.41.67.12.60

Maison du Parc

15 Avenue de la Loire - 02.41.38.38.88

Marché des Vins de Loire

Chemin des Caves - 02.41.38.15.05

Restaurants/Pizzas

L'Amarante

Quais de la Loire - 02.47.95.80.85

Caza Pizza

Parking face au pont - 06.32.09.79.54

La Cave du Saut aux Loups

Avenue de la Loire - 02.41.51.70.30

La Dentellière

15 Quai Philippe de Commines

02.41.52.41.68

Diane de Méridor

12 Quai Philippe de Commines

02.41.51.71.76

Fleur de Sel

4 Quai Philippe de Commines

02.41.40.82.99

La Plage

Château de Montsoreau

02.41.40.63.93

Le Lion d'Or

1 Place du Mail - 02.41.51.70.12

Le Mail

13 Place du Mail - 02.41.51.73.29

Le Montsorelli

5, Rue Jehanne d'Arc - 02.41.51.70.18

Le 2

2 Place du Mail - 09.51.13.66.47

Le P'tit Bar

3 Place du Mail - 02.41.51.72.45

Ververt

7 Place du Mail - 02.41.52.34.89



Directeur de la publication : Jacky MARCHAND, Maire.
 Réalisation : Secrétariat de mairie
 Impression : ImprimerieFLYER.com
 Edité en 500 exemplaires.

Programme connu au jour de l'édition, sous réserve des contraintes sanitaires en vigueur.

Janvier

- Challenge des invités
- 02 Circul'livre
- 09 Les Pucés de Montsoreau & le Plus des Pucés
- 28 Conférence "Conseils et aides à la restauration du patrimoine bâti"

Février

- Challenge des invités
- 06 Circul'livre
- 13 Les Pucés de Montsoreau & le Plus des Pucés
- 25 Conférence " Napoléon III"

Mars

- Challenge des invités
- 06 Circul'livre
- 13 Les Pucés de Montsoreau & le Plus des Pucés
- 18 Concours de belote de printemps
- 18 Conférence "L'empire Ottoman"

Avril

- Challenge des invités
- 03 Circul'livre
- 10 Les Pucés de Montsoreau & le Plus des Pucés
- 10/24 Elections présidentielles
- 23 Soirée fruits de mer
- 29 Conférence "Les Aérostats"

Mai

- Challenge des invités
- 01 Circul'livre
- 08 Commémoration de la Victoire 1945
- 08 Les Pucés de Montsoreau & le Plus des Pucés
- 20 Conférence "L'illustrateur saumurois G. Grellet"
- 21 Journée citoyenne

Juin

- Challenge du tonneau
- 05 Circul'livre
- 12 Les Pucés de Montsoreau & le Plus des Pucés
- 12/19 Elections législatives
- 17 Sortie à Melle (Deux-Sèvres)
- 24 Fête de la Saint Jean

Juillet

- Challenge du tonneau

Juillet (suite)

- 03 Circul'livre
- 10 Les Pucés de Montsoreau & le Plus des Pucés
- 13 Fête nationale : retraite aux flambeaux, feu d'artifice et bal populaire
- 15 Concert "Duo Martensson/Lagarde"
- 22 Concert "Duo Torossian/Fréjaville"
- 29 Concert "Jardin de Coulicam"

Août

- 05 Concert "Magnifica"
- 7 Circul'livre
- 12 Concert "Canto, Jazz brésilien"
- 14 Les Pucés de Montsoreau & le Plus des Pucés

Septembre

- Challenge du tonneau
- 04 Circul'livre
- 04 Randonnée ECS Fontevraud/Montsoreau
- 11 Les Pucés de Montsoreau & le Plus des Pucés
- 16 Conférence "Juifs et Chrétiens en terre d'Islam au Moyen-Age"

Octobre

- Challenge du tonneau
- 02 Circul'livre
- 09 Les Pucés de Montsoreau & le Plus des Pucés
- 21 Conférence "La Turquie depuis Atatürk jusqu'à Erdogan"

Novembre

- Challenge des couples
- 06 Circul'livre
- 11 Commémoration Armistice 1918
- 13 Les Pucés de Montsoreau & le Plus des Pucés
- 19/20 Rencontres vigneronnes et gastronomiques
- 19/20 Concours au rond
- 25 Conférence "Rabelais"

Décembre

- Challenge des couples
- 04 Circul'livre
- 09 Concours de belote d'automne
- 11 Noël à Montsoreau
- 11 Les Pucés de Montsoreau & le Plus des Pucés
- 16 Soirée spectacle

